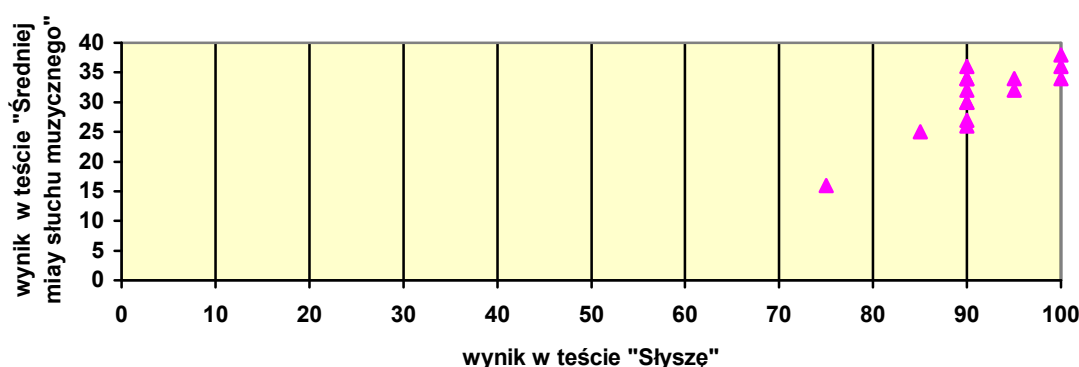


3.3.6. Relacja między słuchem muzycznym a koncentracją uwagi na bodźcach dźwiękowych, słuchem fonemowym, słuchową pamięcią fonologiczną oraz pamięcią znanych melodii

W celu weryfikacji hipotezy dotyczącej zależności między przejawianym poziomem słuchu muzycznego a pozostałymi determinantami uzdolnień muzycznych przeanalizowano relacje pomiędzy parami wyników w poszczególnych testach.

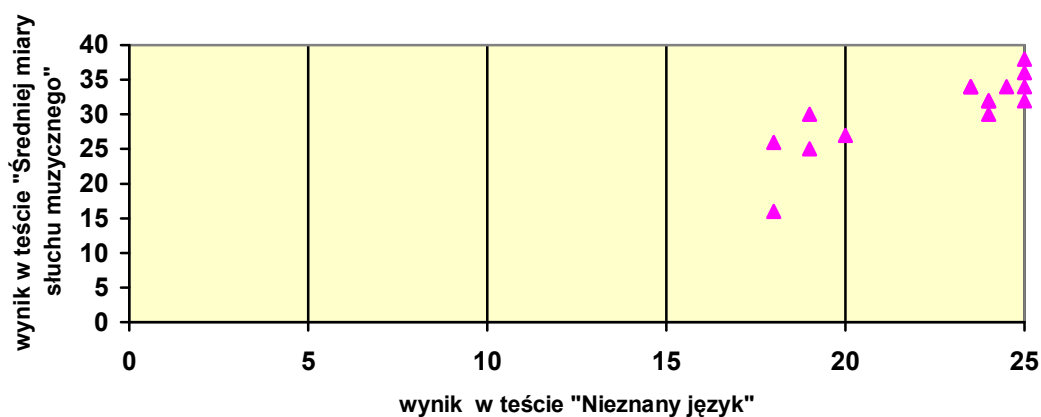
Po zapoznaniu się z wynikami uzyskanymi przez osoby badane w zakresie słuchu muzycznego oraz koncentracji uwagi na bodźcach dźwiękowych zauważalna jest tendencja do współwystępowania osiągniętych rezultatów na porównywalnych poziomach ($r = 0,454$, $p = 0,05$). Osoby, które uzyskały wyniki powyżej normy w jednym z testów, osiągały także wysokie wyniki w drugim. Podobnie wygląda sytuacja osób z wynikami przeciętnymi lub poniżej normy. Zatem z dużą ostrożnością można wysnuć wniosek, iż istnieje związek pomiędzy poziomem słuchu muzycznego oraz zdolnością koncentracji uwagi na bodźcach dźwiękowych. Potwierdzeniem powyższej hipotezy jest prezentowany niżej wykres.



Ryc.18. Współzależność wyników uzyskanych w teście „Średniej miary słuchu muzycznego” oraz w teście „Słyszę”

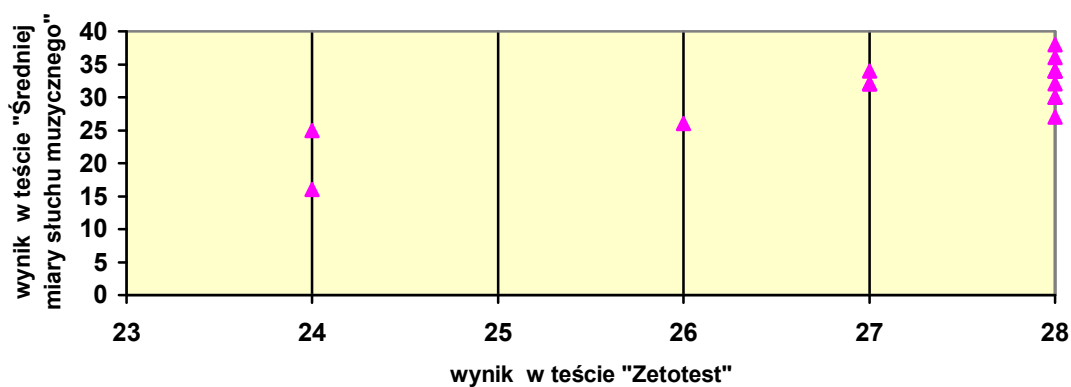
Następnie zestawiono uzyskany poziom słuchu muzycznego oraz słuchu fonemowego. Rezultaty wskazują na zależność dotyczącą współwystępowania wyników na analogicznych poziomach. Osoby, które osiągnęły wysokie wyniki w teście mierzącym słuch muzyczny, uzyskały podobne rezultaty w teście badającym słuch fonemowy. Obliczony współczynnik korelacji ($r = 0,587$, $p = 0,05$) jest istotny statystycznie, zatem hipoteza o współzależności słuchu muzycznego oraz słuchu fonologicznego została

zweryfikowana. Analiza wykresu także nie ujawnia rozbieżności w umiejętności odnajdywania różnic między dwiema melodiami w porównaniu do różnic między dwoma sztucznie utworzonymi słowami.



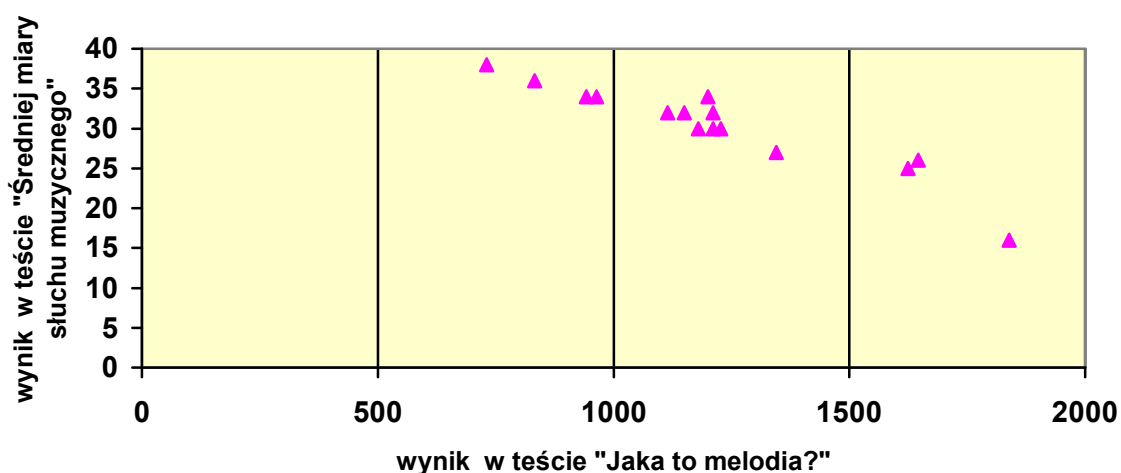
Ryc.19. Współzależność wyników uzyskanych w teście „Średnia miara słuchu muzycznego” oraz w teście „Nieznany język”

Kolejnym etapem poszukiwania potwierdzenia postawionej hipotezy było zadanie pytania dotyczącego występowania różnic pomiędzy jakością słuchu muzycznego a słuchową pamięcią fonologiczną u osób z zespołem Williamsa. Odpowiedzi może udzielić analiza statystyczna ($r = 0,677$, $p = 0,01$) oraz interpretacja poniższego wykresu. Poziom uzyskanych wyników w obu testach jest zależny od siebie, zatem założona hipoteza została zweryfikowana empirycznie. Wysokie wyniki w jednym z testów z dużym prawdopodobieństwem mogą sugerować równie wysoki poziom w drugim teście. Podobnie jest z wynikami na poziomie przeciętnym.



Ryc.20. Współzależność wyników uzyskanych w teście „Średnia miara słuchu muzycznego” oraz w teście „Zetotest”

Konfrontacja osiągniętych poziomów słuchu muzycznego z poziomem zapamiętywania melodii sugeruje, iż wysoki wynik w jednej z badanych funkcji z dużym prawdopodobieństwem świadczy o wysokim poziomie drugiej funkcji ($r = -0,714$, $p = 0,01$). Analogiczną zależność można zaobserwować przy słabszych wynikach. Zatem można wysnuć przypuszczenie, iż poziom słuchu muzycznego ma wpływ na poziom pamięci muzycznej.



Ryc.21. Współzależność wyników uzyskanych w teście „Średnia miara słuchu muzycznego” oraz w teście „Jaka to melodia?”

Podsumowując wyżej zaprezentowane wyniki można wysnuć wniosek, iż poziom słuchu muzycznego u osób z zespołem Williamsa koreluje z koncentracją uwagi na bodźcach słuchowych, słuchem fonemowym, słuchową pamięcią fonologiczną oraz pamięcią znanych melodii.